

Castellari

Imola, Italia, 1976



RY10G

CE



INDICE:

1.	PREMESSA E USI	3
1.1	Scopo del manuale.....	3
1.2	Soggetti a cui è rivolto il manuale.....	3
1.3	Usi previsti e non previsti della macchina.....	4
1.4	Contenuto dell'imballaggio della macchina RY10G.....	4
2.	SICUREZZA E PREVENZIONE	5
2.1	Protezione e dispositivi di sicurezza.....	5
2.2	Norme di sicurezza generali.....	5
2.3	Sicurezza nell'uso e nella manutenzione.....	5
2.3.1	Sicurezza nell'uso e nell'ambiente di lavoro.....	5
3.	Identificazione delle macchine e dati tecnici	6
3.1	Identificazione della macchina DATI TECNICI:	6
3.2	Rischi derivanti dall'utilizzo della macchina.....	7
3.2.1	Rischio rumore.....	7
3.2.2	Rischio vibrazioni.....	7
4.	UTILIZZO	7
4.1	Movimentazione e trasporto.....	7
4.2	Montaggio e assemblaggio.....	8
4.3	Allacciamento.....	11
4.4	Utilizzo della macchina.....	11
5.	Componenti RY10G	13
6.	MANUTENZIONE E PULIZIA	14
6.1	Sicurezza nella manutenzione.....	14
6.2	Manutenzione ordinaria e straordinaria.....	14
6.3	Pulizia e lubrificazione della macchina.....	14
6.4	Messa a riposo.....	15
7.	RISOLUZIONE DEI PROBLEMI - ERRORI	15
7.1	Ricambi.....	15
8.	ECOLOGIA ED INQUINAMENTO	15
8.1	Smaltimento delle macchine.....	15
8.2	Gestione dei rifiuti.....	15
8.2.1	Informativa agli utenti.....	15
9.	CONDIZIONI DI GARANZIA	16
9.1	Esclusione dalla garanzia.....	16
10.	DICHIARAZIONE DI CONFORMITA'	16

1. PREMESSA E USI

1.1 Scopo del manuale

Il presente manuale raccoglie le istruzioni necessarie per un utilizzo corretto e sicuro del decespugliatore a batteria RY10G di seguito definito anche come "macchina", distribuito da Castellari S.r.l., di Imola (BO). Prima dell'utilizzo della macchina è importante leggere e seguire attentamente le istruzioni riportate dal presente manuale in quanto dall'osservanza delle indicazioni riportate, unitamente ad una corretta manutenzione, dipende il regolare funzionamento e la durata nel tempo della macchina stessa.

1.2 Soggetti a cui è rivolto il manuale

Questo manuale rappresenta la guida indispensabile per tutti i fruitori che, a vario titolo possono utilizzare od occuparsi della macchina nello svolgimento di diverse mansioni. Di seguito sono riportati i possibili profili professionali:

Utente:

Persona, ente o società che acquista o affitta la macchina ed intende utilizzarla per gli usi concepiti allo scopo. Sua è la responsabilità della macchina e dell'addestramento di quanti vi operano intorno.

Operatore:

Persona addestrata all'utilizzo della macchina.

È in grado di condurre la macchina attraverso l'uso dei comandi disposti sulla pulsantiera, può intervenire soltanto per effettuare semplici regolazioni. Non è autorizzato ad eseguire manutenzioni sull'impianto elettrico o meccanico della macchina.

Manutentore meccanico:

Tecnico specializzato in grado di intervenire sugli organi meccanici e sulle trasmissioni per effettuare tutte le manutenzioni e le riparazioni necessarie. Non è autorizzato ad effettuare manutenzioni di tipo elettrico sulla macchina.

Manutentore elettrico:

Tecnico specializzato in grado di operare in presenza di tensione all'interno di quadri elettrici o scatole di derivazione. Non è autorizzato ad eseguire manutenzioni sulle parti meccaniche.

SIMBOLOGIA:



Obbligo lettura manuale



Obbligatorio indossare occhiali protettivi



Obbligatorio indossare il casco di protezione



Obbligatorio indossare le scarpe di sicurezza



Obbligatorio indossare la protezione dell'udito



Divieto di appoggiare o avvicinare a fonti di calore



Divieto di esporre al sole o a superfici calde



Segnale di eventuali rischi residui nonostante siano state applicate, per la realizzazione, tutte le norme di sicurezza previste



Apparecchiatura elettronica, rifiuto da smaltire secondo le norme vigenti nel proprio paese



Il rifiuto deve essere raccolto separatamente e non può essere assimilato ai domestici



Le situazioni di pericolo legate all'utilizzo della macchina vengono indicate all'interno del manuale mediante l'utilizzo del simbolo riportato sopra

N.B.: È importante mantenere i segnali presenti sulla macchina sempre puliti quindi ben visibili al fine di consentire agli utilizzatori una rapida identificazione di possibili situazioni di rischio durante l'utilizzo.

1.3 Usi previsti e non previsti della macchina

Uso previsto: Il decespugliatore a batteria modello RY10G è progettato e costruito per il taglio dell'erba.

Nessun altro uso è previsto.

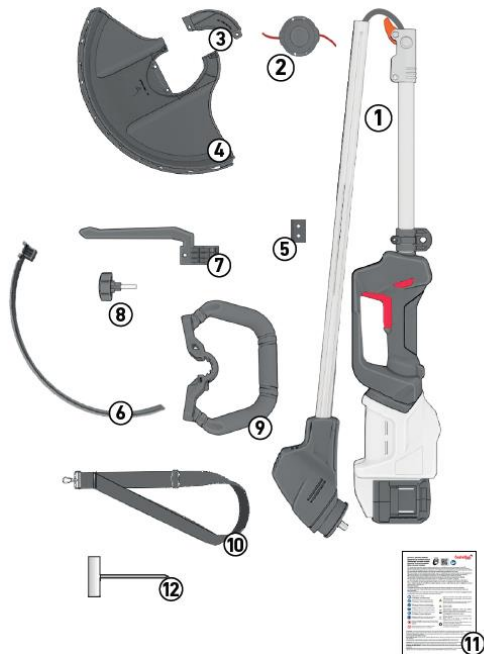
Castellari srl, gli importatori, i distributori e i rivenditori non sono responsabili e non saranno responsabili per lesioni, perdite o danni derivanti dall'uso improprio e declinano ogni e qualsiasi responsabilità per malfunzionamenti e/o danneggiamenti dovuti ad utilizzi diversi da quelli indicati nel presente manuale.

Oltre a quanto indicato sono vietati i seguenti utilizzi:

- Utilizzare il decespugliatore in ambienti con atmosfera esplosiva;
- Visto l'utilizzo di componenti elettrici non utilizzare in caso di maltempo, temporali o ambienti che presentino acqua o umidità in eccesso;
- Vietato toccare gli organi della macchina in movimento;
- Non azionare la macchina con mani umide o bagnate;
- Non avvicinare o appoggiare a fonti di calore;
- Utilizzare sempre gli appositi dispositivi di sicurezza riportati nel seguente manuale.

1.4 Contenuto dell'imballaggio della macchina RY10G

- 1 Corpo macchina
- 2 Supporto bobina, bobina, filo, copribobina
- 3 Carter protettivo sinistro
- 4 Carter protettivo
- 5 Lamella
- 6 Carter protettivo laterale
- 7 Barriera di protezione
- 8 Pomello
- 9 Manico
- 10 Tracolla
- 11 Manuale rapido, CE
- 12 Kit prima assistenza



2. SICUREZZA E PREVENZIONE

E' molto importante leggere con attenzione il presente manuale al fine di poter ridurre al minimo i rischi dovuti ad un incauto o scorretto utilizzo della macchina oggetto del manuale. L'utente dovrà provvedere ad istruire l'operatore sui rischi dovuti all'utilizzo della macchina, sui dispositivi predisposti per la sicurezza e sulle regole antinfortunistiche generali previste dalle direttive e dalla legislazione del Paese di utilizzo della macchina.

2.1 Protezione e dispositivi di sicurezza

La macchina è dotata di dispositivi di sicurezza atti a proteggere l'operatore da tutte le parti in movimento della stessa.

Carter di protezione IMPUGNATURA: Dispositivo fisso che impedisce il contatto diretto con organi in movimento o parti pericolose della macchina. La protezione è asportabile solo mediante l'utilizzo di appositi strumenti.

Quando la macchina è in funzione il carter di protezione dovrà essere correttamente montato.

Carter di protezione TESTINA DI TAGLIO e LATERALE: Dispositivi fissi che impediscono il contatto diretto con il filo di taglio e contengono a terra gli sfalci. Le protezioni sono asportabili solo mediante l'utilizzo di appositi strumenti.

Quando la macchina è in funzione il carter di protezione della testina e il laterale dovranno essere correttamente montati.

Leva di sicurezza: Impedisce l'avviamento accidentale della macchina.

E' vietata la manomissione.

Sicurezza scheda elettronica: Consente la protezione del sistema elettrico azionando l'arresto di emergenza della macchina.

2.2 Norme di sicurezza generali

Il personale si impegna a:

- usare sempre i mezzi di protezione individuali previsti dalla legislazione e seguire quanto riportato nel presente manuale;
- attenersi a tutte le indicazioni di pericolo e cautela segnalate sulla macchina;
- non eseguire di propria iniziativa operazioni od interventi sulla macchina che non siano di propria competenza;
- segnalare al proprio superiore ogni problema o situazione pericolosa che dovesse sopraggiungere;
- La macchina deve essere utilizzata solo per l'impiego per il quale è stata progettata;
- La macchina non deve essere fatta funzionare con le protezioni smontate e/o manomesse: le barriere di sicurezza, i carter e la leva non devono essere tolti o disinseriti;
- Non manomettere o modificare nessuna parte della macchina.



NB: E' importante utilizzare abbigliamento idoneo.

L'operatore non deve portare forbici o utensili appuntiti nelle tasche. Si ricorda il divieto di transito e sosta, di altro personale, nel raggio d'azione della macchina.

2.3 Sicurezza nell'uso e nella manutenzione

2.3.1 Sicurezza nell'uso e nell'ambiente di lavoro

- Prima di mettere in funzione la macchina assicurarsi della perfetta integrità delle sicurezze.

- La zona nella quale viene utilizzata la macchina è da considerarsi "Zona pericolosa", ovvero zona in prossimità della quale la presenza di una persona esposta costituisce un rischio per la salute e la sicurezza di detta persona. Ciò vale in particolare in caso di presenza di persone non addestrate all'uso della macchina.
- L'area circostante alla zona operativa della macchina deve essere sempre pulita e tenuta sgombra da ogni impedimento. Assicurarsi che non siano presenti persone od animali nell'area di utilizzo della macchina
- L'utilizzo della macchina può causare il getto di frammenti pericolosi che possono provocare lesioni. Usare sempre con estrema cautela, assicurarsi che l'appoggio dei piedi si sempre saldo e controllabile per evitare perdite di equilibrio. Non consentire ad altri di sostare o camminare entro quindici metri da questa Zona di pericolo.
- Quando una persona è "esposta" ovvero si trova in "zona pericolosa", l'operatore deve immediatamente intervenire arrestando la macchina ed eventualmente allontanando la persona in questione.
- Durante il funzionamento della macchina l'operatore deve mantenere una posizione che consenta il pieno controllo della macchina in modo da poter intervenire in qualsiasi momento e per qualsiasi evenienza.
- Prima di abbandonare il controllo della macchina è importante appoggiarla in posizione orizzontale stabile al fine di evitare rischiose cadute. Assicurarsi sempre che lo stato sia in OFF e togliere le batterie delle sedi.
- Controllare periodicamente l'integrità della macchina nel suo complesso compresi i dispositivi di protezione.
- Non sollevare la macchina, la testina di taglio deve sempre essere rivolta verso il basso.
- Non puntare la macchina verso persone.
- Tenere fuori dalla portata dei bambini o da personale con limitazioni

3. Identificazione delle macchine e dati tecnici

L'RY10G è una macchina ideata per il taglio dell'erba. La maniglia di sostegno e la tracolla rendono maneggevole e pratico l'attrezzo.

Il taglio dell'erba avviene grazie ad un apposito filo plastico montato sulla bobina. La velocità di rotazione e la precisa distanza dal suolo fanno sì che lo sfalcio sia omogeneo e preciso.

La macchina è dotata di 3 velocità:

Velocità 1 (Eco) -> la bobina ruota lentamente.

Velocità automatica (Auto)-> la velocità della bobina viene regolata automaticamente riconoscendo le caratteristiche dell'erba e gestendo l'intensità di taglio. (CONSIGLIATA)

Velocità 2 (Turbo). -> la bobina ruota sempre alla velocità massima.

La macchina viene alimentata da due batterie amovibili ricaricabili da 18V ciascuna.

Vedi: **RY01B, RY02B.**

3.1 Identificazione della macchina **DATI TECNICI:**

Alimentazione	Elettrica, 36V
Lunghezza	1,8 mt
Peso macchina	4,0 Kg
Frequenza giri	5500/7500 giri/min
Potenza motore	650 Watt
Batteria di utilizzo	2 x 18V

La macchina è dotata di una targhetta di identificazione su cui sono riportati i seguenti dati:

- Nome della ditta responsabile della marcatura CE ed indirizzo completo;
- Nome del prodotto;

- Numero di serie;
- Anno di costruzione;
- Indicatori per lo smaltimento, marcatura "CE";
- Obbligo di lettura del manuale.
- Origine prodotto

3.2 Rischi derivanti dall'utilizzo della macchina

3.2.1 Rischio rumore

Il livello sonoro è stato rilevato misurando l'emissione con macchina in moto in conformità con la normativa UNI EN ISO 11201 : 2010. Sono stati raccolti i seguenti valori:

- Pressione acustica media LpA (A) dB 84,7

Dai valori riscontrati si conclude che il funzionamento della macchina comporta un medio livello di rumorosità.

3.2.2 Rischio vibrazioni

Il livello di vibrazioni è stato misurato con macchina in moto in conformità con la normativa UNI EN SO 5349-2 : 2015 per la valutazione delle vibrazioni trasmesse al sistema MANO-BRACCIO.

È stato raccolto il seguente valore:

Livello vibrazione mano-braccio: 14.70 m/ s² considerando l'utilizzo più gravoso

Si consiglia di valutare, secondo le leggi locali, pause e tempi massimi di utilizzo.

4. UTILIZZO

4.1 Movimentazione e trasporto

La macchina è facilmente trasportabile sia in forma imballata che libera. L'asta di alluminio è dotata di un sistema di apri/chiodi che di permette di riporre o trasportare il decespugliatore chiuso diminuendone l'ingombro

Prima dell'uso

Prima della messa in funzione della macchina, l'operatore deve aver letto e compreso tutte le parti del presente manuale ed in particolare quanto riportato nel Capitolo 2 dedicato alla sicurezza.

Prima di utilizzare la macchina per la prima volta:

- familiarizzare con i dispositivi di comando e le loro funzioni, verificare che tutti i componenti della macchina soggetti ad usura o deterioramento siano in stato integro,
- verificare che tutti i sistemi di sicurezza siano integri e che i carter fissi siano in posizione corretta.



Le batterie e il carica batterie non sono inclusi. È obbligatorio l'uso di batterie e caricabatteria originali da acquistare separatamente.

Prima del collegamento si rimanda al manuale d'uso, manutenzione e sicurezza delle batterie.

MANUALE BATTERIE



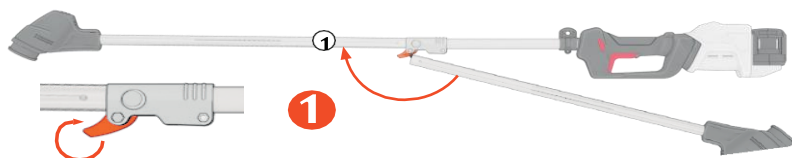
BATTERIES MANUAL

4.2 Montaggio e assemblaggio

Operazioni da fare a batteria scollegata

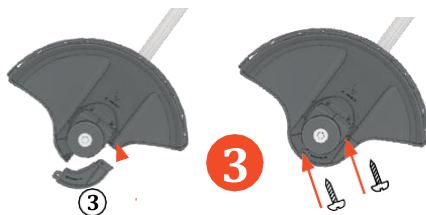
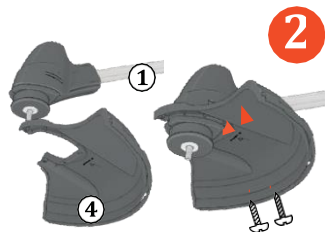
1)

Inserire l'asta nella parte della testa nell'impugnatura. Stringere poi la manopola rossa per fissare



2)

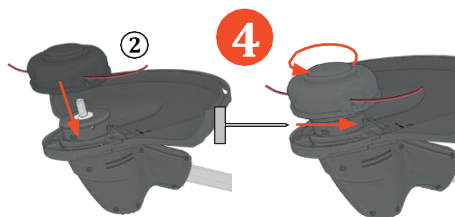
- Inserire il Carter protettivo alla base del gruppo motore
- Fissare i componenti con le viti in dotazione.



- 3)- Inserire il Carter protettivo sinistro.
- Fissare il componente con le viti in dotazione.

4)

- Capovolgere la macchina.
- Inserire il supporto bobina.
- Bloccare l'albero inserendo la chiave in dotazione.
- Avvitare il rocchetto, ruotando in senso antiorario.



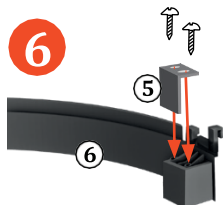
- 5)
- agganciare la tracolla nell'apposita sede.



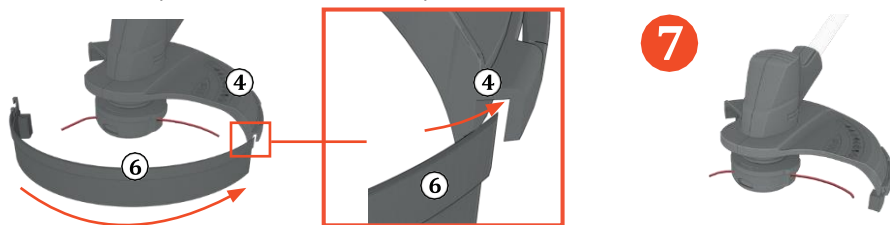
- 6)
Durante le operazioni di montaggio del Carter protettivo laterale e cambio filo, prestare attenzione ad indossare gli opportuni DPI.



-Fissare nel carter protettivo laterale, la lamella usando viti e cacciavite in dotazione.



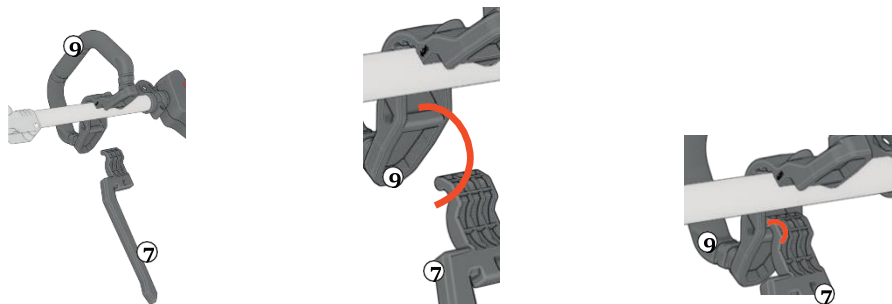
- 7)
Inserire il carter protettivo laterale nel carter protettivo scorrendo fino a fine corsa.



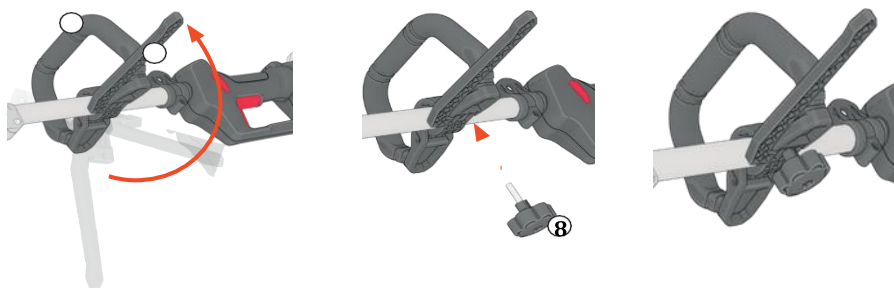
- 8)
- Posizionare il manico nell'asta sotto l'impugnatura.



- Inserire la barriera di protezione nell'apposita sede posta nella parte inferiore del manico.



- Ruotare la barriera di protezione e serrarla con il pomello in dotazione.



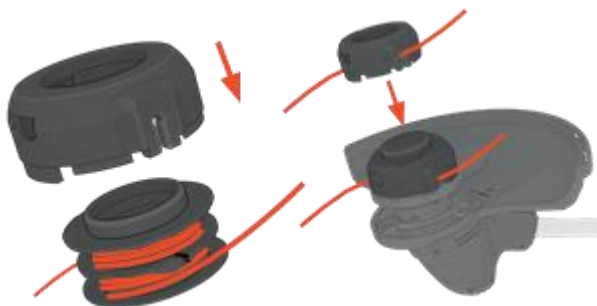
9) MONTAGGIO E SOSTITIZIONE BOBINA

- Togliere i copri bobina facendo pressione nei due pulsanti laterali.
- Sfilare il copri bobina.
- Tagliare il filo necessario, misurare la metà e fare passare il filo nell'intercapedine.
- Il punto del filo corrispondente all'intercapedine sarà circa la metà.



-Arrotolare il filo nella stessa direzione.

-Ricoprire la bobina con copri bobina facendo passare le due estremità del filo negli appositi fori.
 -Innestare nuovamente nella macchina fino al click dei pulsanti.
 Per regolare la lunghezza del filo, avviare la macchina e battere la testina per terra. Questo movimento farà fuoriuscire il filo della bobina, mentre, la lamella taglierà l'eccesso regolandone la misura.



9

Diametro massimo filo 2 mm

4.3 Allacciamento

-Caricare le batterie e ,una volta cariche, inserire nell'apposito alloggiamento. Batterie 18V



4.4 Utilizzo della macchina

La macchina viene avviata mediante l'interruttore posto sull' impugnatura. Dispone di 3 velocità di lavoro.

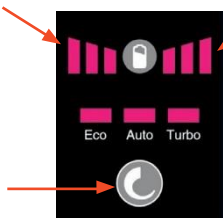
Velocità 1 (Eco) -> la testina ruota lentamente.

Velocità automatica (Auto)-> le testina regola autonomamente la velocità di rotazione riconoscendo le caratteristiche dell'erba gestendo l'intensità di taglio. (CONSIGLIATA)

Velocità 2 (Turbo). -> la testina ruota sempre alla velocità massima.

Per variare le velocità utilizzare i due pulsanti con le frecce. Attraverso la freccia in alto la velocità aumenterà, viceversa con la freccia in basso la velocità diminuirà. Se si vuole mettere in pausa la macchina sarà sufficiente cliccare sul pulsante di avvio una volta.

% batteria sinistra % batteria destra



ON/OFF/CAMBIO VELOCITA'

Le macchine vengono accese premendo l'interruttore **ON/OFF - Cambio velocità** nel pannello comandi. Per modificare la velocità effettuare una leggera pressione sul pulsante **ON/OFF/cambio velocità**. Per avviare la macchina tenere premuto la leva di sicurezza e premere il grilletto.



- Impugnare saldamente la macchina con entrambe le mani, imbracciare la tracolla e assicurarsi di essere ben stabili sui piedi;
- Avvicinare il decespugliatore al suolo e iniziare il lavoro

NB: Non toccare per qualsiasi ragione le parti della macchina in movimento.

SPEGNIMENTO e STANDBY

Nel caso in cui la macchina venga momentaneamente inutilizzata, è importante appoggiarla in posizione orizzontale stabile al fine di evitare rischiose cadute.

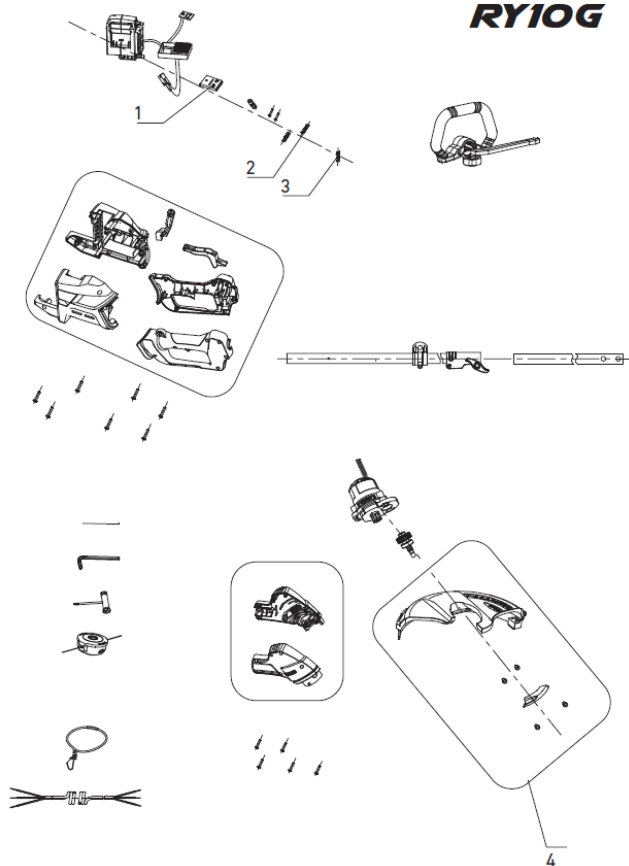
- La macchina entra in standby dopo 2 minuti di inutilizzo
- Assicurarsi che la macchina sia completamente ferma, e solo successivamente premere il pulsante **ON/OFF/cambio velocità**. Distaccare le batterie.

Consigli per l'uso:

- L'usura dei componenti meccanici ed elettronici della macchina è strettamente correlata con la modalità di utilizzo della macchina stessa. Evitate quindi di insistere su prati erbosi troppo folti o con erbe infestanti; ciò determinerebbe un sovraccarico meccanico e termico dei componenti. Cercate di limitare il più possibile questa condizione, così allungherete la vita del vostro attrezzo!
- E' proibito utilizzare batterie scariche o deteriorate
- Seguire sempre le istruzioni del seguente manuale
- Utilizzare filo di massimo 2mm
- È vietato l'utilizzo di lame o dischi da taglio

5. Componenti RY10G

RY10G



RY10G01	PANNELLO DI CONTROLLO
RY10G02	MOLLA
RY10G03	MOLLA SICUREZZA
RY10G04	PROTEZIONE FRONTALE

6. MANUTENZIONE E PULIZIA

6.1 Sicurezza nella manutenzione

- **Prima di effettuare qualsiasi intervento di manutenzione e/o pulizia sulla macchina rimuovere sempre le batterie.**

- Le operazioni di manutenzione devono sempre essere eseguite da personale qualificato autorizzato per queste specifiche funzioni, vedi paragrafo 1.2

- Al termine delle operazioni di manutenzione e riparazione, prima di riavviare la macchina, il responsabile tecnico deve assicurarsi che i lavori siano conclusi, le sicurezze ripristinate e che siano state rimontate le protezioni.

Durante le operazioni di manutenzione o riparazione è obbligatorio seguire le norme di protezione e prevenzioni infortuni utilizzando, ove previsto, idonei indumenti protettivi quali:



Guanti



Otoprotettori



Occhiali protettivi



Elmetto



Scarpe

Le regolazioni, a sicurezze disinserite o senza carter, devono essere effettuate da un solo operatore specializzato; durante queste operazioni è vietato l'accesso alla macchina ai non addetti. Evitare depositi di polvere sulla macchina, soprattutto sul motore elettrico e sui filtri di aspirazione.

NB: Non dirigere getti d'acqua contro la macchina e non utilizzare prodotti (Es. per la pulizia), potrebbero generare corto circuito!



6.2 Manutenzione ordinaria e straordinaria

- Le operazioni di manutenzione devono sempre essere eseguite da personale qualificato autorizzato per queste specifiche funzioni, vedi paragrafo 1.2

6.3 Pulizia e lubrificazione della macchina

- **Prima di effettuare qualsiasi intervento di manutenzione e/o pulizia sulla macchina rimuovere sempre le batterie.**

- Pulire regolarmente la macchina.
- Dopo ogni utilizzo, pulire da erba e terra il dispositivo di taglio e la protezione.
- Mantenere le prese d'aria pulite soffiando al loro interno.
- Pulire la macchina con una spazzola morbida o un panno.
- Non spruzzare o bagnare d'acqua l'apparecchio.
- Non usare detersivi o solventi vari, potrebbe rovinare irrimediabilmente la macchina. Le parti in plastica sono facilmente aggredibili da agenti chimici.

6.4 Messa a riposo

Nel caso in cui si preveda un lungo periodo di riposo della macchina è necessario effettuare le seguenti operazioni:

- Scollegare la macchina dalle batterie;
- Pulire la macchina, liberandola da eventuali residui di sporcizia;
- Effettuare un controllo e sostituire presso un centro assistenza Castellari specializzato le parti danneggiate/usurate dall'utilizzo;
- Riponete la macchina nella confezione originale d'acquisto.

7. RISOLUZIONE DEI PROBLEMI - ERRORI

7.1 Ricambi

Al fine di garantire la sicurezza e la lunga durata del prodotto si raccomanda l'utilizzo esclusivo di ricambi originali. Si raccomanda di fare eseguire ripari od interventi di manutenzione di tipo specialistico da personale specializzato ed autorizzato.

8. ECOLOGIA ED INQUINAMENTO

8.1 Smaltimento delle macchine

Staccate la macchina dalla alimentazione elettrica e tagliate il cavo di collegamento.

La macchina è costituita da materiali che è possibile recuperare; in particolare è possibile il recupero del ferro alluminio e rame. Consegnate la vostra macchina dismessa ad un centro ufficiale di riciclo materiali. Contribuite attivamente alla protezione dell'ambiente applicando metodi di eliminazione e di recupero anche in relazione ai materiali di imballaggio con cui viene realizzato il confezionamento della macchina. Il vostro Ente locale potrà informarvi sui modi e sulle possibilità più efficaci per realizzare lo smaltimento del vecchio strumento secondo modalità rispettose dell'ambiente.



8.2 Gestione dei rifiuti

L'utilizzo e la manutenzione della macchina generano prodotti di scarto che devono essere smaltiti nel rispetto delle leggi in vigore nel paese in cui viene utilizzata la macchina. L'utilizzatore della macchina è tenuto al rispetto delle eventuali raccomandazioni dei produttori relative all'utilizzo dei prodotti per il normale funzionamento, la pulizia e la manutenzione della macchina.

Eventuali rifiuti speciali devono essere smaltiti rivolgendosi a ditte specializzate ed autorizzate a tal scopo. Assicurarsi del corretto smaltimento del rifiuto attraverso la richiesta della ricevuta di "avvenuto smaltimento".

8.2.1 Informativa agli utenti



Il simbolo del cassonetto barrato riportato sull'apparecchiatura indica che il prodotto alla fine della propria vita utile deve essere raccolto separatamente dagli altri rifiuti e non può essere smaltito come i rifiuti di origine domestica.

L'utente che dovrà/vorrà disfarsi della presente macchina potrà riferirsi ad un soggetto autorizzato alla raccolta e recupero di tale apparecchiatura oppure, in alternativa, contattare

il produttore dell'apparecchiatura che ne gestisce il fine vita e seguire il sistema da esso indicato per consentirne la raccolta separata. In caso di smaltimento in Paese estero, contattare l'Autorità locale competente. Gli utenti professionali dovranno farsi carico di concordare l'attività di smaltimento del prodotto a fine vita. Fare riferimento anche al sito www.registroraee.it

9. CONDIZIONI DI GARANZIA

La ditta costruttrice garantisce il prodotto nuovo di fabbrica per un periodo di 12 (dodici) mesi dalla data di acquisto.

NB: Verificare, all'atto di acquisto, che la macchina sia integra e completa nei suoi componenti. Eventuali reclami dovranno essere presentati entro 7 giorni dal ricevimento della macchina. La garanzia comporta la riparazione o la sostituzione gratuita di quelle parti che risultassero difettose.

NB: Le sostituzioni o le riparazioni delle parti in garanzia non comportano in alcun modo il prolungamento del termine della stessa. L'acquirente potrà far valere i suoi diritti solo se avrà rispettato le condizioni concernenti le prestazioni della garanzia.

9.1 Esclusione dalla garanzia

La garanzia decade nei seguenti casi:

- Si verifica un errore di manovra imputabile all'operatore,
- Il danno è imputabile ad una insufficiente o scorretta manutenzione,
- Danni generati da montaggio di pezzi non originali od a seguito di riparazioni eseguite dall'utilizzatore senza il consenso della ditta costruttrice,
- Qualora non vengano seguite le istruzioni dettagliate nel presente manuale.

10. DICHIARAZIONE DI CONFORMITA'

Alla direttiva 2006/42/CE del Parlamento Europeo e del Consiglio.

Io sottoscritto Castellari Enrico, responsabile della produzione Castellari S.r.l., "Costruzione forbici per l'agricoltura", Via Lasie 15/a - 40026 IMOLA (BO) ITALIA dichiaro sotto la mia esclusiva responsabilità che il decespugliatore a batteria "RY10G" è conforme ai requisiti essenziali di sicurezza e di tutela della salute richiesti dalla direttiva 2006/42/CE del Parlamento Europeo e del Consiglio.



Castellari

Via Lasie 15/A - 40026 IMOLA (Bo)

Tel.39 0542.43659 - +39 0542628142 +39 0542 626930

www.castellarisrl.com - info@castellarisrl.com